

# MONTAGE PREFAB

støjHEGNET

# FREDE



[Materialeliste](#)

[Værktøjsliste](#)

[Montagevejledning](#)

## pilebyg

Tlf 98 96 20 71 [info@pilebyg.dk](mailto:info@pilebyg.dk)



# MATERIALER

Materialer	Specifikation
<b>PREFAB</b> <ul style="list-style-type: none"><li>Færdige PREFAB elementer (H 180 eller 200)</li></ul>	B 120 cm x H 180 cm B 120 cm x H 200 cm
<ul style="list-style-type: none"><li>Dækbrædder</li></ul>	2,5 cm x 10,0 cm x 170/190 cm
<b>Afslutning</b> <ul style="list-style-type: none"><li>Lærkestolper</li></ul>	5 cm x 10 cm x 240 cm
<b>Skruer</b> <ul style="list-style-type: none"><li>Til montering af dækbrædder</li><li>Til sammenskruning af hegn</li></ul>	6 mm X 70 mm 6 mm X 100 mm
<b>Ekstra</b> <ul style="list-style-type: none"><li>✓ Vedbend</li><li>✓ Rådpose (post-saver) / tagpap</li><li>✓ Tørbeton</li></ul>	
OBS! Dette er en generel materialeliste. Ved bestilling modtager man en ordrespecifik pakkeliste over materialerne.	



# VÆRKTØJ

✓ Pælebor
✓ Spade
✓ Stampestok
✓ Tommestok
✓ Snor
✓ Boremaskine
✓ Markeringspinde
✓ Skruetvinge / skråstivere

TAK fordi I valgte at købe danskproduceret kvalitet i afbarket pil. Afbarket pil er det historiske kurvemagermateriale, fordi det har lang levetid.

Vi har derfor gjort det til en tradition at forære en smuk, afbarket pilekurv til alle, der investerer i et FREDE støjHEGN.



# HOTLINE

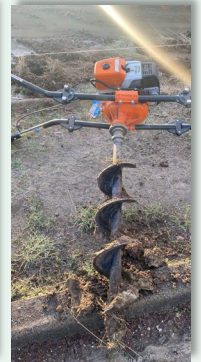
PileBygs Hotline er åben fra 8-16 - ring telefon 98 96 20 71



# MONTERING 1/4

1. Sæt en stram snor op for at markere monteringslinjen. Sørg for at terrænet er jævnt afrettet i monteringslinjen.
2. Marker nu fundamentshullerne CC 120 cm, og grav eller bor hullerne på ca. Ø 30 cm x ca. 90 cm dybde. OBS! Skærmens stolper er placeret i pileflet-siden af skærmen (ikke i center af skærm). Vær præcis med opmåling – såvel CC-afstand som hullernes dybde. OBS! Efter færdig montering må der ikke være lydsluse mellem bunden af skærmen og terræn (Skub evt. jord til efter montering).
3. Sæt nu post-saver eller tagpap omkring stolperne imens de ligger på pallen. Følg vejledningen på posen eller monter tagpap som på foto.

VIGTIGT! Monter post-saver/tagpap således det kommer over terrænhøjde efter færdig montering (5-10 cm inde mellem stolpe og stenuld – således at stolpen er beskyttet, hvor der vil kunne opstå råd).





# MONTERING 2/4

4. Rejs elementerne op i hullerne. HUSK! Elementerne skal være placeret således, at pilen er løftet 10 cm over terræn. Stenuld skal nå ned til terræn. Sørg for at elementerne flugter.

- Højden justeres, så elementer står lige højt i hele monteringslinien og fundamentstolper står i lod.
- Fundamentsbenene er placeret i hullerne, således at der er ens afstand fra stolpekant til snoren i hele monteringslinien.
- Elementerne står i lod.

5. Når elementer er korrekt placeret, så skru elementerne sammen ved at placere 3 skruer ind igennem elementsstolperne. Anvend evt. skruetvinge til hjælp. Anvend skråstivere indtil beton har sin virkning.





# MONTERING 3/4

6. Så kommer der jord eller beton i hullerne, tjek løbende at alt fortsat er i lod og vatter. Der stemples hårdt og tjekkes fortsat, at det står korrekt indtil man er færdig med at fylde og stampe hullerne.

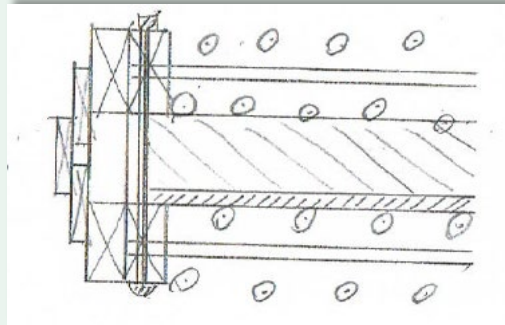
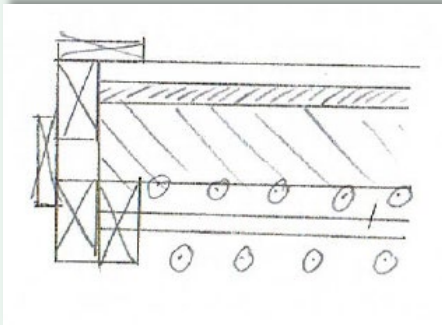
7. Dækbrædder 25 mm x 100 mm monteres ved hver samling på lamelsiden 6 stk skruer 6 mm x 70 mm (se pile).



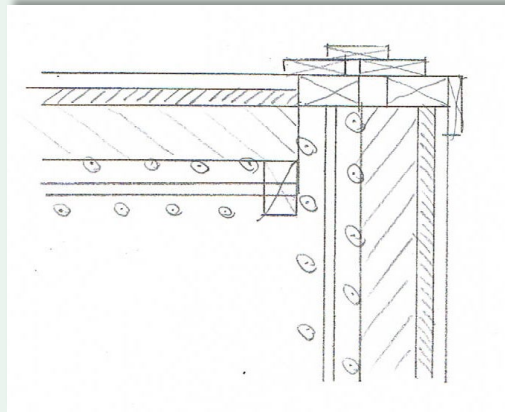
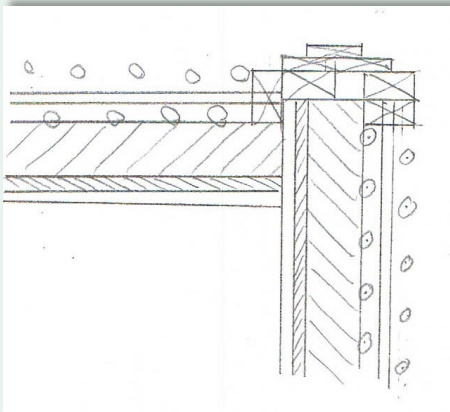


# MONTERING 4/4

8. Princip for afslutning af skærm - se principtegning nedenfor, både for pil/laamel og en pil/pil.



9. Princip for hjørner (se principtegning - se principtegning nedenfor, både for pil 'indvendig og udvendig'.



10. VIGTIGT! Undgå lydsluser ved at afslutte med at skubbe jord indtil ulden på begge sider af skærmen. Plant vedbend på pilefacaden.

